

## Questionario docenti 2018/19

La rilevazione della soddisfazione costituisce la modalità operativa con la quale si concretizza un'organizzazione. La soddisfazione dice quanto l'utilità fornita è stata apprezzata

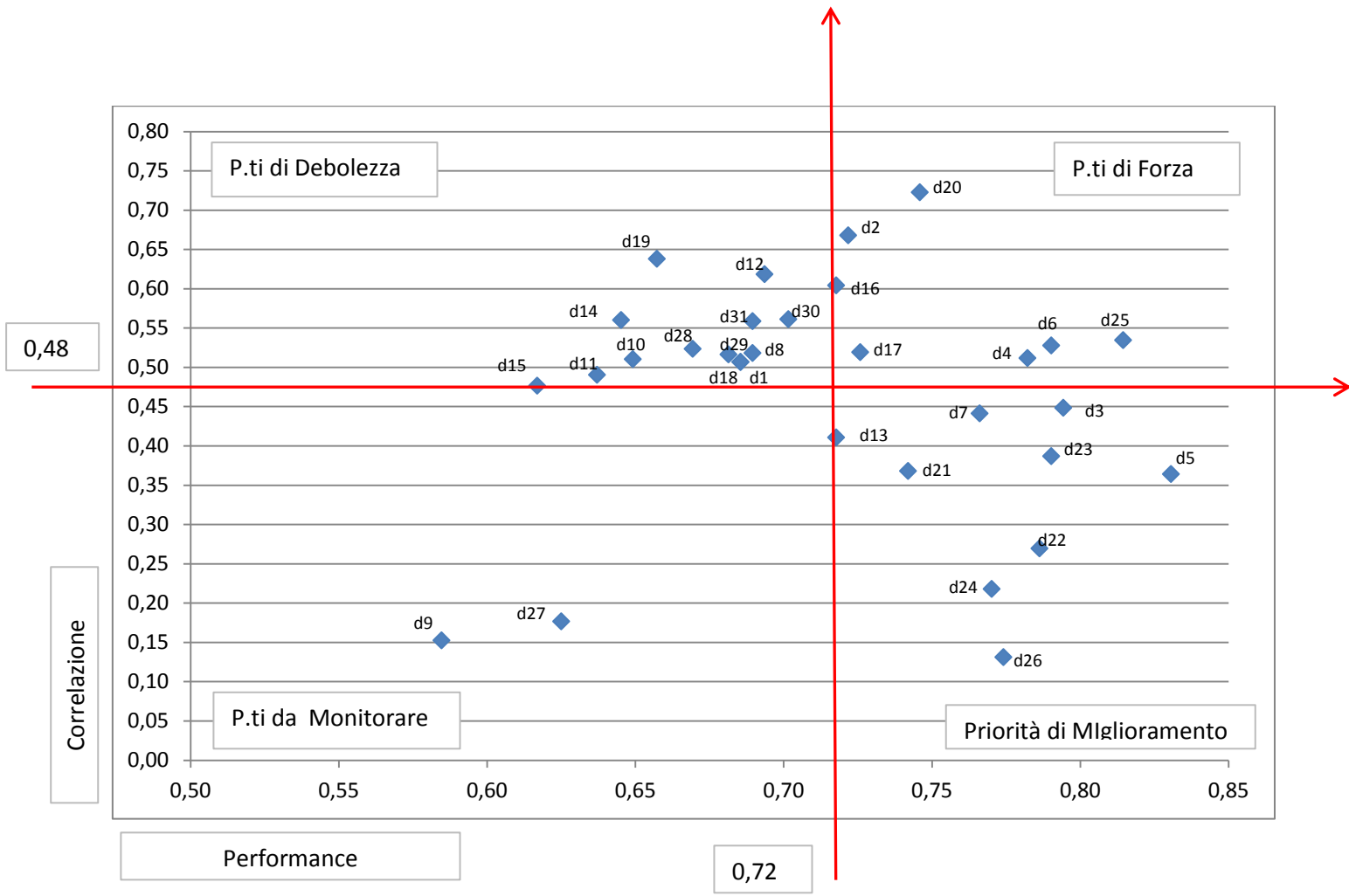
Se l'efficacia indica se un obiettivo è stato raggiunto, l'efficienza misura come l'obiettivo è stato raggiunto, cioè con quale rapporto costi/benefici:

Affinché essa non sia un elemento episodico e produca informazioni che facciano diventare il grado di soddisfazione elemento fondante del processo di valutazione (e quindi del miglioramento del servizio) è necessario rendere sistematica l'attività di rilevazione.

## Analisi Swot (complessiva)

(uno strumento di pianificazione strategica usato per valutare i punti di forza ,di debolezza, le opportunità e le minacce di un progetto in cui un'organizzazione debba svolgere una decisione per il raggiungimento di un obiettivo)

<b>Domande</b>	<b>Performance</b>	<b>Correlazione</b>
d1	0,69	0,51
d2	0,72	0,67
d3	0,79	0,45
d4	0,78	0,51
d5	0,83	0,36
d6	0,79	0,53
d7	0,77	0,44
d8	0,69	0,52
d9	0,58	0,15
d10	0,65	0,51
d11	0,64	0,49
d12	0,69	0,62
d13	0,72	0,41
d14	0,65	0,56
d15	0,62	0,48
d16	0,72	0,60
d17	0,73	0,52
d18	0,69	0,51
d19	0,66	0,64
d20	0,75	0,72
d21	0,74	0,37
d22	0,79	0,27
d23	0,79	0,39
d24	0,77	0,22
d25	0,81	0,53
d26	0,77	0,13
d27	0,63	0,18
d28	0,67	0,52
d29	0,68	0,52
d30	0,70	0,56
d31	0,69	0,56
d32	0,78	1,00
<b>Medie</b>	<b>0,72</b>	<b>0,48</b>



## Punti di Forza

D2	Le procedure per l'accesso alle informazioni sono semplici
D4	Il personale della segreteria fornisce la informazioni necessarie
D6	La scuola è impegnata a diffondere le sue iniziative all'esterno
D16	. I collaboratori del dirigente sono efficienti nell'organizzazione del lavoro
D17	Il DSGA sa gestire il suo ruolo con efficienza ed efficacia
D20	La Dirigenza e Vice-Dirigenza è disponibile ad accogliere le istanze del personale e contribuisce efficacemente alla soluzione dei problemi
D25	Tra il personale docente ed ATA c'è collaborazione

## Punti di Debolezza

D1	La Dirigenza e Vice-Dirigenza comunica in maniera efficace gli obiettivi strategici che la scuola si è data
D8	Il personale viene coinvolto nelle scelte e sollecitato in vari modi a dare il proprio contributo
D10	Le scelte didattiche e organizzative sono discusse preventivamente
D11	. La programmazione di istituto è in grado di guidare il lavoro dei singoli docenti
D12	La dirigenza è disponibile a discutere con il personale le problematiche dell'istituto
D14	Il Dirigente Scolastico gestisce il suo ruolo, richiamando gli obiettivi strategici definiti nel PTOF e la normativa
D15	Il Dirigente Scolastico è impegnato a promuovere il miglioramento continuo, ascolta le problematiche
D18	Il personale della scuola è valorizzato negli incarichi assegnati secondo le competenze specifiche
D19	. La dirigenza riconosce l'impegno individuale e di gruppo e incoraggia i docenti ai fini del miglioramento
D28	Il personale della scuola viene sostenuto e stimolato a proporre iniziative
D29	. La scuola sostiene i bisogni formativi degli insegnanti
D30	Gli incarichi di responsabilità sono attribuiti in modo trasparente in base alle competenze

## Punti da Monitorare

D9	Le famiglie collaborano attivamente all'attività educativa della scuola
D27	Le attrezzature tecnologiche sono adeguate alle necessità didattiche

## Area da migliorare

D3	Il sito web e i servizi di Google offrono la possibilità di accesso alle informazioni e alla documentazione utile
D5	I collaboratori scolastici trasmettono efficacemente le informazioni
D7	Le iniziative della scuola sono conosciute sul territorio
D21	. Le relazioni tra colleghi sono di collaborazione nel definire le scelte di lavoro e nel perseguire finalità ed obiettivi
D23	. La scuola tiene conto dei bisogno formativi di ogni studente (stranieri, disabili, con profitto carente / eccellente)
D26	I locali della scuola sono accoglienti e puliti
D32	In generale, sono soddisfatto della scuola dove studio

Quanto è d'accordo con le seguenti affermazioni sulla Scuola dove insegna ?	Molto in disaccordo	In disaccordo	D'accordo	Pienamente d'accordo	Tot.
<b>COMUNICAZIONE</b>					
d1. La Dirigenza e Vice-Dirigenza comunica in maniera efficace gli obiettivi strategici che la scuola si è data	11,3	14,5	62,9	11,3	100
d2. Le procedure per l'accesso alle informazioni sono semplici	4,8	21,0	54,8	19,4	100
d3. Il sito web e i servizi di Google offrono la possibilità di accesso alle informazioni e alla documentazione utile	3,2	9,7	53,2	33,9	100
d4. Il personale della segreteria fornisce la informazioni necessarie	3,2	9,7	58,1	29,0	100
d5. I collaboratori scolastici trasmettono efficacemente le informazioni	0,0	8,1	51,6	40,3	100
<b>IMMAGINE DELLA SCUOLA</b>					
d6. La scuola è impegnata a diffondere le sue iniziative all'esterno	1,6	8,1	62,9	27,4	100
d7. Le iniziative della scuola sono conosciute sul territorio	1,6	12,9	62,9	22,6	100
<b>COINVOLGIMENTO</b>					
d8. Il personale viene coinvolto nelle scelte e sollecitato in vari modi a dare il proprio contributo	3,2	16,0	40,4	40,4	100
d9. Le famiglie collaborano attivamente all'attività educativa della scuola	12,9	41,9	43,5	1,6	100
d10. Le scelte didattiche e organizzative sono discusse preventivamente	6,5	35,5	50,0	8,1	100
d11. La programmazione di istituto è in grado di guidare il lavoro dei singoli docenti	8,1	32,3	56,5	3,2	100
d12. La dirigenza è disponibile a discutere con il personale le problematiche dell'istituto	12,9	16,1	51,6	19,4	100
d13. Il personale della scuola è soddisfatto del Piano Triennale dell'Offerta Formativa PTOF	4,8	12,9	72,6	9,7	100
<b>LEADERSHIP</b>					
d14. Il Dirigente Scolastico gestisce il suo ruolo, richiamando gli obiettivi strategici definiti nel PTOF e la normativa	12,9	22,6	58,1	6,5	100
d15. Il Dirigente Scolastico è impegnato a promuovere il miglioramento continuo, ascolta le problematiche	17,7	27,4	45,2	9,7	100
d16. I collaboratori del dirigente sono efficienti nell'organizzazione del lavoro	6,5	21,0	51,6	21,0	100
d17. Il DSGA sa gestire il suo ruolo con efficienza ed efficacia	4,8	12,9	69,4	12,9	100
d18. Il personale della scuola è valorizzato negli incarichi assegnati secondo le competenze specifiche	9,7	19,4	58,1	12,9	100

d19. La dirigenza riconosce l'impegno individuale e di gruppo e incoraggia i docenti ai fini del miglioramento	9,7	27,4	53,2	9,7	100
<b>CLIMA</b>					
d20. La Dirigenza e Vice-Dirigenza è disponibile ad accogliere le istanze del personale e contribuisce efficacemente alla soluzione dei problemi	3,2	16,1	59,7	21,0	100
d21. Le relazioni tra colleghi sono di collaborazione nel definire le scelte di lavoro e nel perseguire finalità ed obiettivi	1,6	17,7	62,9	17,7	100
d22. Le relazioni tra colleghi sono di reciproco rispetto nei rapporti umani	1,6	9,7	61,3	27,4	100
d23. La scuola tiene conto dei bisogno formativi di ogni studente (stranieri, disabili, con profitto carente / eccellente)	3,2	6,5	61,3	29,0	100
d24. Tra il personale della scuola e gli studenti ci sono rispetto e collaborazione					
d25. Tra il personale docente ed ATA c'è collaborazione	1,6	4,8	59,7	33,9	100
<b>AMBIENTE DI LAVORO</b>					
d26. I locali della scuola sono accoglienti e puliti	0,0	9,7	71,0	19,4	100
d27. Le attrezzature tecnologiche sono adeguate alle necessità didattiche	6,5	40,3	50,0	3,2	100
<b>SODDISFAZIONE PROFESSIONALE</b>					
d28. Il personale della scuola viene sostenuto e stimolato a proporre iniziative	3,3	29,5	59,0	8,2	100
d29. La scuola sostiene i bisogni formativi degli insegnanti	4,9	26,2	55,7	13,1	100
d30. Gli incarichi di responsabilità sono attribuiti in modo trasparente in base alle competenze	6,6	18,0	59,0	16,4	100
d31. La suddivisione del Fondo di Istituto è soddisfacente	3,3	21,3	67,2	8,2	100
<b>SODDISFAZIONE GENERALE</b>					
d32. In generale, sono soddisfatto della scuola dove studio	3,3	8,2	57,4	31,1	100
<b>Medie</b>	<b>5,6</b>	<b>18,6</b>	<b>57,4</b>	<b>18,3</b>	<b>100,0</b>

**Cronbach's alpha = 0,9574**

Omitted Item Statistics

Omitted Variable	Adj. Total Mean	Adj. Total StDev	Item-Adj. Total Corr	Squared Multiple Corr	Cronbach's Alpha
d1	86,11	14,18	0,7139	0,8251	0,9554
d2	85,97	14,19	0,7436	0,9053	0,9551
d3	85,67	14,29	0,6425	0,8685	0,9560
d4	85,72	14,27	0,6914	0,7817	0,9556
<b>d5</b>	<b>85,52</b>	<b>14,57</b>	<b>0,3120</b>	<b>0,7085</b>	<b>0,9582</b>
d6	85,69	14,36	0,6451	0,7942	0,9560
d7	85,79	14,38	0,5980	0,8274	0,9563
d8	86,10	14,24	0,7542	0,7784	0,9551
d9	86,52	14,49	0,3758	0,5813	0,9580
d10	86,26	14,19	0,7796	0,8787	0,9549
d11	86,31	14,26	0,7341	0,8451	0,9553
d12	86,08	14,12	0,7035	0,8550	0,9556
d13	85,98	14,28	0,7561	0,8382	0,9552
d14	86,28	14,21	0,6952	0,9444	0,9555
d15	86,39	14,12	0,7094	0,9122	0,9555
d16	85,98	14,12	0,7872	0,9128	0,9547
d17	85,95	14,27	0,7373	0,8791	0,9553
d18	86,11	14,20	0,6944	0,7652	0,9556
d19	86,23	14,14	0,7834	0,8932	0,9548
d20	85,87	14,21	0,7732	0,8623	0,9550
d21	85,89	14,40	0,5595	0,7880	0,9566
d22	85,70	14,50	0,4107	0,7689	0,9576
d23	85,69	14,35	0,6084	0,8039	0,9562
d24	85,77	14,57	0,3537	0,7094	0,9578
d25	85,59	14,42	0,5553	0,7236	0,9566
d26	85,75	14,65	0,2164	0,4649	0,9585
d27	86,36	14,64	0,1811	0,4916	0,9592
d28	86,13	14,29	0,7195	0,8663	0,9555
d29	86,08	14,17	0,8084	0,8815	0,9547
d30	86,00	14,16	0,7876	0,8904	0,9548
d31	86,05	14,35	0,6672	0,7162	0,9559



## Item Analysis of d1; d2; d3; d4; d6; d7; d8; d9; ...

\* NOTE \* 61 cases used, 1 cases contain missing values

**Cronbach's alpha = 0,9582**

### Omitted Item Statistics

Omitted Variable	Adj. Total Mean	Adj. Total StDev	Item-Adj. Total Corr	Squared Multiple Corr	Cronbach's Alpha
d1	82,79	13,98	0,7123	0,8201	0,9562
d2	82,64	13,99	0,7355	0,9004	0,9560
d3	82,34	14,08	0,6400	0,8586	0,9568
d4	82,39	14,07	0,6825	0,7797	0,9565
d6	82,36	14,15	0,6439	0,7850	0,9568
d7	82,46	14,17	0,5928	0,7966	0,9572
d8	82,77	14,03	0,7588	0,7773	0,9559
d9	83,20	14,28	0,3856	0,4804	0,9588
d10	82,93	13,98	0,7863	0,8726	0,9557
d11	82,98	14,04	0,7433	0,8389	0,9561
d12	82,75	13,91	0,7068	0,8549	0,9564
d13	82,66	14,07	0,7626	0,8283	0,9560
d14	82,95	14,00	0,6974	0,9361	0,9564
d15	83,07	13,91	0,7138	0,9009	0,9563
d16	82,66	13,91	0,7848	0,9128	0,9556
d17	82,62	14,07	0,7322	0,8666	0,9562
d18	82,79	13,99	0,6955	0,7576	0,9564
d19	82,90	13,93	0,7884	0,8826	0,9556
d20	82,54	14,00	0,7776	0,8554	0,9558
d21	82,56	14,19	0,5593	0,7873	0,9574
d22	82,38	14,29	0,4076	0,7681	0,9585
d23	82,36	14,14	0,6040	0,8029	0,9571
d24	82,44	14,37	0,3455	0,6171	0,9587
d25	82,26	14,21	0,5488	0,7181	0,9575
d26	82,43	14,45	0,2087	0,4648	0,9595
<b>d27</b>	<b>83,03</b>	<b>14,43</b>	<b>0,1800</b>	<b>0,4654</b>	<b>0,9601</b>
d28	82,80	14,08	0,7256	0,8456	0,9562
d29	82,75	13,96	0,8114	0,8754	0,9555
d30	82,67	13,95	0,7917	0,8898	0,9556
d31	82,72	14,15	0,6619	0,7134	0,9567

### Item Analysis of d1; d2; d3; d4; d6; d7; d8; d9; ...

Cronbach's alpha = 0,9601

Omitted Item Statistics

Omitted Variable	Adj.		Item-Adj. Total Corr	Squared Multiple Corr		Cronbach's Alpha
	Total Mean	Total StDev		Multiple Corr	Squared Multiple Corr	
d1	80,30	13,84	0,7152	0,8192	0,9583	
d2	80,15	13,85	0,7375	0,9001	0,9581	
d3	79,85	13,95	0,6389	0,8559	0,9589	
d4	79,90	13,93	0,6824	0,7769	0,9586	
d6	79,87	14,01	0,6483	0,7850	0,9589	
d7	79,97	14,03	0,5950	0,7943	0,9593	
d8	80,28	13,89	0,7659	0,7623	0,9580	
d9	80,70	14,14	0,3824	0,4600	0,9609	
d10	80,44	13,84	0,7921	0,8725	0,9577	
d11	80,49	13,90	0,7512	0,8273	0,9581	
d12	80,26	13,77	0,7006	0,8359	0,9586	
d13	80,16	13,94	0,7609	0,8220	0,9581	
d14	80,46	13,86	0,7002	0,9346	0,9585	
d15	80,57	13,78	0,7111	0,8997	0,9584	
d16	80,16	13,77	0,7885	0,9127	0,9577	
d17	80,13	13,93	0,7361	0,8654	0,9582	
d18	80,30	13,85	0,6967	0,7505	0,9585	
d19	80,41	13,79	0,7929	0,8802	0,9576	
d20	80,05	13,87	0,7760	0,8552	0,9579	
d21	80,07	14,06	0,5556	0,7814	0,9595	
d22	79,89	14,15	0,4105	0,7456	0,9605	
d23	79,87	14,01	0,5974	0,7958	0,9592	
d24	79,95	14,23	0,3477	0,6150	0,9608	
d25	79,77	14,08	0,5463	0,7179	0,9596	
<b>d26</b>	<b>79,93</b>	<b>14,31</b>	<b>0,2040</b>	<b>0,4642</b>	<b>0,9616</b>	
d28	80,31	13,95	0,7248	0,8443	0,9583	
d29	80,26	13,83	0,8047	0,8750	0,9576	
d30	80,18	13,81	0,7927	0,8892	0,9577	
d31	80,23	14,01	0,6648	0,7132	0,9588	

### Item Analysis of d1; d2; d3; d4; d6; d7; d8; d9; ...

Cronbach's alpha = 0,9616

Omitted Item Statistics

Omitted Variable	Adj.		Item-Adj. Total Corr	Squared Multiple Corr		Cronbach's Alpha
	Total Mean	Total StDev		Multiple Corr	Squared Multiple Corr	
d1	77,20	13,72	0,7193	0,8191	0,9598	
d2	77,05	13,73	0,7333	0,8955	0,9597	
d3	76,75	13,83	0,6330	0,8559	0,9605	
d4	76,80	13,82	0,6778	0,7760	0,9602	
d6	76,77	13,90	0,6424	0,7722	0,9605	
d7	76,87	13,92	0,5916	0,7932	0,9608	
d8	77,18	13,77	0,7702	0,7605	0,9595	
<b>d9</b>	<b>77,61</b>	<b>14,02</b>	<b>0,3874</b>	<b>0,4573</b>	<b>0,9624</b>	
d10	77,34	13,72	0,8003	0,8649	0,9592	
d11	77,39	13,78	0,7548	0,8271	0,9596	
d12	77,16	13,65	0,7065	0,8355	0,9601	
d13	77,07	13,82	0,7604	0,8215	0,9596	
d14	77,36	13,74	0,7026	0,9342	0,9600	
d15	77,48	13,65	0,7158	0,8996	0,9599	
d16	77,07	13,65	0,7929	0,9100	0,9592	
d17	77,03	13,81	0,7305	0,8548	0,9598	
d18	77,20	13,74	0,6928	0,7461	0,9601	
d19	77,31	13,67	0,7950	0,8802	0,9591	
d20	76,95	13,75	0,7794	0,8550	0,9594	
d21	76,97	13,94	0,5583	0,7799	0,9610	
d22	76,79	14,03	0,4102	0,7437	0,9621	
d23	76,77	13,90	0,5919	0,7958	0,9608	
d24	76,85	14,11	0,3496	0,6112	0,9623	
d25	76,67	13,96	0,5405	0,7161	0,9612	
d28	77,21	13,83	0,7206	0,8391	0,9599	
d29	77,16	13,71	0,8028	0,8730	0,9591	
d30	77,08	13,69	0,7952	0,8874	0,9592	
d31	77,13	13,89	0,6645	0,7132	0,9603	

### Item Analysis of d1; d2; d3; d4; d6; d7; d8; d10; ...

Cronbach's alpha = 0,9624

Omitted Item Statistics

Omitted Variable	Adj.		Item-Adj. Total Corr	Squared Multiple Corr		Cronbach's Alpha
	Total Mean	Total StDev		Multiple Corr	Squared Corr	
d1	74,87	13,43	0,7132	0,8129	0,9608	
d2	74,72	13,44	0,7346	0,8947	0,9606	
d3	74,43	13,53	0,6415	0,8558	0,9614	
d4	74,48	13,52	0,6765	0,7759	0,9611	
d6	74,44	13,60	0,6494	0,7697	0,9613	
d7	74,54	13,62	0,5977	0,7910	0,9617	
d8	74,85	13,47	0,7677	0,7502	0,9604	
d10	75,02	13,42	0,7991	0,8648	0,9601	
d11	75,07	13,48	0,7570	0,8259	0,9605	
d12	74,84	13,36	0,7007	0,8319	0,9611	
d13	74,74	13,52	0,7606	0,8198	0,9605	
d14	75,03	13,45	0,6938	0,9309	0,9610	
d15	75,15	13,36	0,7096	0,8962	0,9610	
d16	74,74	13,36	0,7898	0,9099	0,9601	
d17	74,70	13,52	0,7245	0,8503	0,9607	
d18	74,87	13,44	0,6989	0,7355	0,9609	
d19	74,98	13,37	0,7962	0,8793	0,9600	
d20	74,62	13,45	0,7805	0,8499	0,9603	
d21	74,64	13,64	0,5619	0,7797	0,9620	
d22	74,46	13,74	0,4134	0,7437	0,9630	
d23	74,44	13,60	0,5947	0,7922	0,9617	
d24	74,52	13,81	0,3586	0,6088	0,9632	
d25	74,34	13,66	0,5491	0,7117	0,9620	
d28	74,89	13,53	0,7224	0,8385	0,9608	
d29	74,84	13,42	0,8027	0,8725	0,9600	
d30	74,75	13,40	0,7934	0,8874	0,9601	
d31	74,80	13,60	0,6594	0,7127	0,9613	

### Item Analysis of d1; d2; d3; d4; d6; d7; d8; d10; ...

Cronbach's alpha = 0,9630

Omitted Item Statistics

Omitted Variable	Adj.		Item-Adj. Total Corr	Squared Multiple Corr		Cronbach's Alpha
	Total Mean	Total StDev		Multiple Corr	Squared Corr	
d1	71,72	13,14	0,7172	0,8106	0,9614	
d2	71,57	13,15	0,7392	0,8864	0,9612	
d3	71,28	13,25	0,6322	0,8505	0,9622	
d4	71,33	13,24	0,6736	0,7734	0,9618	
d6	71,30	13,31	0,6464	0,7678	0,9620	
d7	71,39	13,33	0,5982	0,7906	0,9624	
d8	71,70	13,19	0,7637	0,7475	0,9611	
d10	71,87	13,14	0,8015	0,8614	0,9607	
d11	71,92	13,19	0,7661	0,8201	0,9610	
d12	71,69	13,07	0,7108	0,8285	0,9617	
d13	71,59	13,24	0,7548	0,8190	0,9612	
d14	71,89	13,15	0,7064	0,9248	0,9615	
d15	72,00	13,07	0,7215	0,8862	0,9615	
d16	71,59	13,07	0,7978	0,9094	0,9607	
d17	71,56	13,24	0,7234	0,8502	0,9614	
d18	71,72	13,16	0,6961	0,7325	0,9616	
d19	71,84	13,08	0,8053	0,8754	0,9606	
d20	71,48	13,17	0,7830	0,8315	0,9609	
d21	71,49	13,37	0,5424	0,6888	0,9628	
d23	71,30	13,33	0,5767	0,7414	0,9626	
d24	71,38	13,53	0,3477	0,6087	0,9640	
d25	71,20	13,39	0,5394	0,6827	0,9628	
d28	71,74	13,25	0,7255	0,8370	0,9614	
d29	71,69	13,13	0,8027	0,8608	0,9607	
d30	71,61	13,12	0,7935	0,8836	0,9607	
d31	71,66	13,31	0,6579	0,7124	0,9619	

## Item Analysis of d1; d2; d3; d4; d6; d7; d8; d10; ...

Cronbach's alpha = 0,9640

### Omitted Item Statistics

Omitted Variable	Adj. Total Mean	Adj. Total StDev	Item-Adj. Total Corr	Squared Multiple Corr	Cronbach's Alpha
d1	68,64	12,94	0,7136	0,8101	0,9625
d2	68,49	12,95	0,7399	0,8855	0,9623
d3	68,20	13,05	0,6315	0,8501	0,9632
d4	68,25	13,04	0,6691	0,7385	0,9629
d6	68,21	13,11	0,6461	0,7611	0,9631
d7	68,31	13,12	0,6084	0,7683	0,9634
d8	68,62	12,99	0,7624	0,7409	0,9621
d10	68,79	12,93	0,7982	0,8533	0,9617
d11	68,84	12,99	0,7685	0,8201	0,9621
d12	68,61	12,86	0,7150	0,8278	0,9627
d13	68,51	13,04	0,7513	0,8186	0,9623
d14	68,80	12,94	0,7178	0,9245	0,9625
d15	68,92	12,86	0,7310	0,8858	0,9625
d16	68,51	12,86	0,7984	0,9070	0,9617
d17	68,48	13,03	0,7302	0,8260	0,9624
d18	68,64	12,96	0,6872	0,6970	0,9628
d19	68,75	12,88	0,8069	0,8753	0,9616
d20	68,39	12,96	0,7864	0,8231	0,9619
d21	68,41	13,17	0,5328	0,6778	0,9640
d23	68,21	13,13	0,5704	0,7345	0,9637
d25	68,11	13,18	0,5342	0,6688	0,9639
d28	68,66	13,05	0,7225	0,8351	0,9625
d29	68,61	12,93	0,8011	0,8560	0,9617
d30	68,52	12,91	0,7948	0,8833	0,9617
d31	68,57	13,11	0,6580	0,7045	0,9630

$0 \leq \alpha \leq 1$	<b>Attendibilità</b>
< 0,5	inadeguata
0,5   0,7	bassa/medio bassa
0,7   0,9	buona/molto buona
$\geq 0,9$	ottima

Considerando che il valore di alpha iniziale è

**Cronbach's alpha = 0,9574**

Si può evitare di eliminare le domande successive.